



ДАЙДЖЕСТ ЗМІН

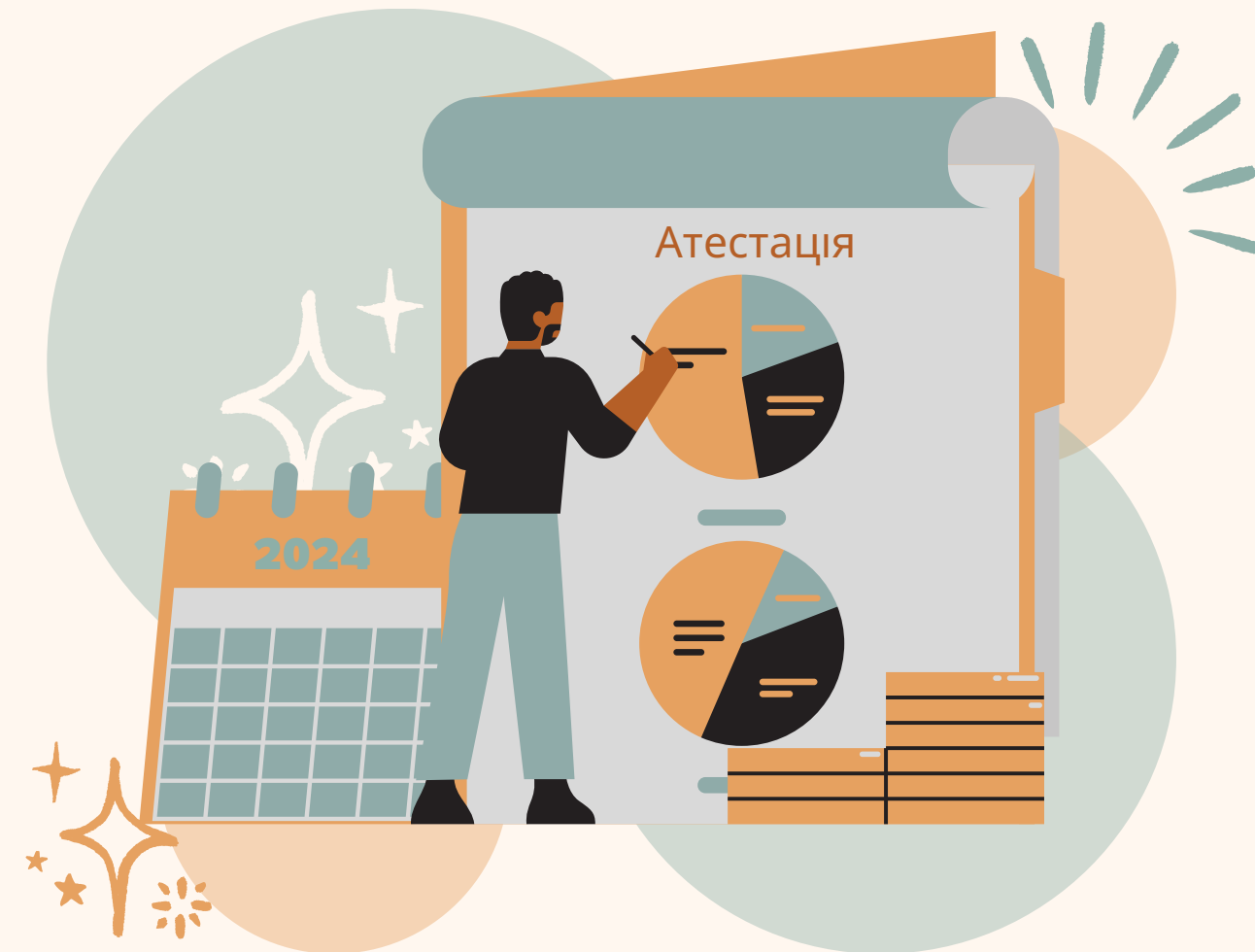
# АТЕСТАЦІЯ ПЕДАГОГІЧНИХ ПРАЦІВНИКІВ

*Враховуємо зміни до  
Положення про атестацію  
педагогічних працівників*

2024 р.

# ЗМІСТ

- 01 Зміни у формулюваннях
- 02 Зміни у формулюванні результатів атестації
- 03 Зміни щодо проведення позачергової атестації
- 04 Зміни щодо проведення чергової атестації
- 05 Зміни щодо міжатестаційного періоду
- 06 Зміни щодо підвищення кваліфікації
- 07 Зміни вимог до присвоєння кваліфікаційних категорій
- 08 Зміни у присвоєнні педагогічних звань
- 09 Зміни у присвоєнні педагогічного звання окремим категоріям педагогічних працівників
- 10 Зміни в атестації за результатами сертифікації педагогічних працівників
- 11 Зміни у створенні атестаційних комісій
- 12 Зміни у призначенні голови атестаційної комісії
- 13 Зміни у роботі атестаційних комісій
- 14 Зміни у порядку проведення атестації
- 15 Зміни у порядку проведення атестації
- 16 Зміни у порядку оплати праці



# ЗМІНИ У ФОРМУЛЮВАННЯХ




Визначення	Положення 2022	Положення 2024
<b>Атестація</b>	система заходів, спрямованих на всебічне та комплексне оцінювання їхньої педагогічної діяльності <i>(Розділ I, п.1)</i>	системи заходів, спрямованих на всебічне та комплексне оцінювання їхньої педагогічної діяльності, <b>за якою визначаються відповідність педагогічного працівника займаній посаді, рівень його кваліфікації, присвоюється кваліфікаційна категорія, педагогічне звання</b> <i>(Розділ I, п.1)</i>
<b>Мета атестації</b>	не містить формулювання	<b>стимулювання цілеспрямованого безперервного підвищення рівня професійної компетентності педагогічних працівників, росту їх професійної майстерності, розвитку творчої ініціативи, підвищення престижу й авторитету, забезпечення ефективності освітнього процесу</b> <i>(Розділ I, п.1)</i>
<b>Принципи атестації</b>	не містить формулювання	<b>відкритість та колегіальність, гуманне та доброзичливе ставлення до педагогічного працівника, повнота, об'єктивність та системність оцінювання його педагогічної діяльності</b> <i>(Розділ I, п.1)</i>



Оновлено та уточнено формулювання визначення “атестація”. Додано мету та принципи атестації

# ЗМІНИ У ФОРМУЛЮВАННЯХ

Визначення	Положення 2022	Положення 2024
 <p><b>Відокремлений структурний підрозділ</b></p>	<p>відокремлений структурний підрозділ закладу вищої, фахової передвищої, професійної (професійно-технічної) освіти, утворений відповідно до вимог Законів України «Про професійну (професійно-технічну) освіту», «Про фахову передвищу освіту» та «Про вищу освіту» (Розділ I, п.1)</p>	<p>відокремлений структурний підрозділ закладу вищої, фахової передвищої, професійної (професійно-технічної) освіти, <b>загальної середньої, дошкільної, позашкільної освіти</b>, утворений відповідно до вимог Законів України «Про дошкільну освіту», «Про повну загальну середню освіту», «Про позашкільну освіту», «Про професійну (професійно-технічну) освіту», «Про фахову передвищу освіту», «Про вищу освіту» (Розділ I, п.1)</p>
<p><b>Заклад освіти</b></p>	<p>заклади чи установи освіти, інші установи незалежно від підпорядкування, типу та форми власності, у тому числі відокремлені структурні підрозділи, та фізичні особи-підприємці, що надають освітні послуги (Розділ I, п.1)</p>	<p>заклади та установи освіти, інші установи незалежно від підпорядкування, типу та форми власності, у тому числі відокремлені структурні підрозділи, <b>структурні підрозділи інших юридичних осіб публічного чи приватного права</b>, а також фізичні особи - підприємці та <b>особи незалежної професійної діяльності</b>, які надають освітні послуги (Розділ I, п.2)</p>
<p><b>Міжкатестаційний період</b></p>	<p>проміжок часу між проходженням педагогічним працівником попередньої та наступної атестації (Розділ I, п.7)</p>	<p>проміжок часу між проходженням педагогічним працівником попередньої та наступної атестації, <b>що становить, як правило, 5 років</b> (Розділ I, п.1)</p>



Оновлено та уточнено формулювання визначень “відокремлений структурний підрозділ”, “заклад освіти”

# ЗМІНИ У ФОРМУЛЮВАННІ РЕЗУЛЬТАТІВ АТЕСТАЦІЇ

## Положення 2022

За результатами атестації педагогічного працівника незалежно від обсягу його педагогічного навантаження (кількості навчальних предметів (інтегрованих курсів, дисциплін) встановлюється його відповідність або невідповідність займаній посаді та:

1) присвоюється (не присвоюється) кваліфікаційна категорія або підтверджується (не підтверджується) раніше присвоєна кваліфікаційна категорія;

2) присвоюється (не присвоюється) педагогічне звання, підтверджується (не підтверджується) раніше присвоєне педагогічне звання (у разі наявності) (Розділ I, п.2)



## Положення 2024

За результатами атестації педагогічного працівника, незалежно від обсягу його педагогічного навантаження (кількості навчальних предметів (інтегрованих курсів, дисциплін, **виду (напрямку) діяльності**) атестаційною комісією приймається рішення щодо:

- відповідності педагогічного працівника займаній посаді;
- присвоєння (підтвердження) педагогічному працівникові кваліфікаційної категорії;
- присвоєння педагогічному працівникові педагогічного звання (Розділ I, п. 3)



Уточнено формулювання результатів атестації



# ЗМІНИ ЩОДО ПРОВЕДЕННЯ ПОЗАЧЕРГОВОЇ АТЕСТАЦІЇ

## Положення 2022

Позачергова атестація проводиться за ініціативою керівника:

закладу освіти - у разі зниження якості педагогічної діяльності педагогічним працівником;

закладу фахової передвищої та вищої освіти - у разі зниження якості педагогічної діяльності педагогічним працівником відокремленого структурного підрозділу такого закладу.

У разі виявлення за результатами інституційного аудиту, проведеного відповідно до законодавства, низької якості освітньої діяльності закладу освіти, відокремленого структурного підрозділу проводиться позачергова атестація керівника:

- закладу освіти (за ініціативою керівника відповідного органу управління у сфері освіти);
- відокремленого структурного підрозділу закладу фахової передвищої та вищої освіти (за ініціативою керівника закладу, що має відокремлені структурні підрозділи) (Розділ I, п.6)

## Положення 2024

За ініціативою керівника закладу освіти проводиться позачергова атестація педагогічного працівника у випадках наявності підстав, які свідчать про зниження якості його педагогічної діяльності, **що визначається за результатами аналізу виконання ним посадових обов'язків, передбачених посадовою інструкцією.**

У разі виявлення за результатами інституційного аудиту, проведеного відповідно до законодавства, низької якості освітньої діяльності закладу освіти, відокремленого структурного підрозділу проводиться позачергова атестація керівника:

- закладу освіти (**за ініціативою: засновника закладу освіти; юридичної особи, що має структурний підрозділ, який проваджує освітню діяльність; фізичної особи - підприємця, яка надає освітні послуги; іншого засновника закладу освіти (у разі наявності) або уповноваженого ним органу (особи); іншого суб'єкта освітньої діяльності чи уповноважених ними органів (осіб) (далі - засновник); керівника відповідного органу управління у сфері освіти;**
- відокремленого структурного підрозділу (за ініціативою керівника закладу, що має відокремлені структурні підрозділи) (Розділ I, п.6)



Позачергова атестація педагогічного працівника за його ініціативою може проводитися, зокрема у випадках визнання його переможцем, лауреатом фінальних етапів всеукраїнських, міжнародних, **регіональних** фахових конкурсів (Розділ I, п.6)



# ЗМІНИ ЩОДО ПРОВЕДЕННЯ ЧЕРГОВОЇ АТЕСТАЦІЇ

## Положення 2022

Педагогічні працівники, які мають педагогічне навантаження з кількох предметів, атестуються з того предмета, який викладають за спеціальністю. (Розділ I, п.12)



## Положення 2024

Педагогічні працівники, які мають педагогічне навантаження з кількох навчальних предметів, атестуються з того предмета, який викладають за спеціальністю, **або за посадою відповідно до трудового договору.**

У разі викладання декількох навчальних предметів педагогічні працівники **самостійно обирають послідовність підвищення кваліфікації за певними напрямками (предметами) у міжатестаційний період в межах загального обсягу підвищення кваліфікації, визначеного законодавством.** (Розділ I, п.12)

**Атестація педпрацівників філій закладів загальної середньої освіти, зокрема й завідувача та його заступника, здійснюється в закладі загальної середньої освіти, який є юридичною особою, що створила філію.** (Розділ II, п.1)



Уточнено підстави для проведення чергової атестації

# ЗМІНИ ЩОДО МІЖАТЕСТАЦІЙНОГО ПЕРІОДУ

## Положення 2022

Міжатаестаційний період не може бути меншим ніж три роки, крім випадків проведення позачергової атестації за ініціативи педагогічного працівника.

Час перебування педагогічного працівника в соціальних відпустках, навчання у закладах вищої освіти, а також період, на який переноситься атестація, до міжатаестаційного періоду не включаються (Розділ I, п.7)

## Положення 2024

Міжатаестаційний період не може бути меншим ніж 3 роки, крім випадків проведення позачергової атестації за ініціативою педагогічного працівника.

До міжатаестаційного періоду не зараховуються:

- соціальні відпустки;
- **відпустки без збереження заробітної плати тривалістю понад 1 рік;**
- **час перебування на обліку в службі зайнятості;**
- інші випадки, коли переривається трудова діяльність;
- **увільнення працівника від виконання обов'язків;**
- **мобілізація;**
- період, на який переноситься атестація.

(Розділ I, п.7)



# ЗМІНИ ЩОДО ПІДВИЩЕННЯ КВАЛІФІКАЦІЇ

## Положення 2024

**Здобуття освіти в закладі вищої, фахової передвищої освіти наступні 5 років зараховується як підвищення кваліфікації відповідно до законодавства** (Розділ I, п.8)



Уточнено, який час не зараховуються до міжатаестаційного періоду, як враховувати період здобуття педагогічним працівником освіти



# ЗМІНИ ВИМОГ ДО ПРИСВОЄННЯ КВАЛІФІКАЦІЙНИХ КАТЕГОРІЙ

Кваліфікаційна категорія	Допустимий освітній рівень	Мінімальний стаж педагогічної роботи
<b>Спеціаліст</b>	фаховий молодший бакалавр, освітній ступінь вищої освіти молодшого бакалавра (освітньо-кваліфікаційний рівень молодшого спеціаліста), бакалавра чи магістра (освітньо-кваліфікаційний рівень спеціаліста)	При прийнятті на роботу педагогічним працівникам (особам, призначеним на посади педагогічних працівників) атестаційною комісією присвоюється кваліфікаційна категорія «спеціаліст» <b>без проведення будь-яких заходів, пов'язаних із вивченням й оцінюванням його діяльності та професійних компетентностей</b>
<b>Спеціаліст другої категорії</b>	освітній ступінь вищої освіти молодшого бакалавра (освітньо-кваліфікаційний рівень молодшого спеціаліста), бакалавра чи магістра (освітньо-кваліфікаційний рівень спеціаліста), освітньо-професійний ступінь фахового молодшого бакалавра	3 роки
<b>Спеціаліст першої категорії</b>	освітньо-професійний ступінь фахового молодшого бакалавра або освітній ступінь вищої освіти молодшого бакалавра чи магістра (освітньо-кваліфікаційний рівень спеціаліста)	5 років
<b>Спеціаліст вищої категорії</b>	освітній ступінь вищої освіти магістра (освітньо-кваліфікаційний рівень спеціаліста)	7 років

Атестація осіб, які не мають педагогічної освіти, але мають стаж роботи в одній із галузей економіки та працюють на посадах педагогічних працівників закладів освіти проводиться не раніше ніж через 1 рік після призначення (Розділ I, п.9)



Оновлено вимоги до присвоєння кваліфікаційних категорій

# ЗМІНИ У ПРИСВОЄННІ ПЕДАГОГІЧНИХ ЗВАНЬ

## Положення 2022

За результатами атестації педагогічні звання присвоюються (підтверджуються) педагогічним працівникам, які мають кваліфікаційну категорію «спеціаліст першої категорії» / «спеціаліст вищої категорії» та які зокрема (Розділ I, п.10) :

## Положення 2024

За результатами атестації відповідно до рішення атестаційної комісії присвоюються педагогічні звання педагогічним працівникам **із високим професійним рівнем**, які, зокрема (Розділ I, п.10):



упроваджують і поширюють методики компетентнісного навчання та нові освітні технології, надають професійну підтримку та допомогу педагогічним працівникам (здійснюють наставництво, супервізію);



беруть участь у процедурах і заходах, пов'язаних із забезпеченням якості освіти та впровадженням інновацій, педагогічних новацій і технологій у системі освіти;



були визнані переможцями, лауреатами регіональних, всеукраїнських, міжнародних фахових конкурсів, змагань тощо;



підготували переможців регіональних, всеукраїнських, міжнародних олімпіад, конкурсів, змагань тощо.



Визначено умови присвоєння педагогічних звань «майстер виробничого навчання II категорії», «майстер виробничого навчання I категорії», «старший викладач», «старший учитель», «старший вихователь», «викладач-методист», «учитель-методист», «вихователь-методист», «педагог-організатор-методист», «практичний психолог — методист», «керівник гуртка — методист», «старший вожатий — методист» (Розділ I, п.10)

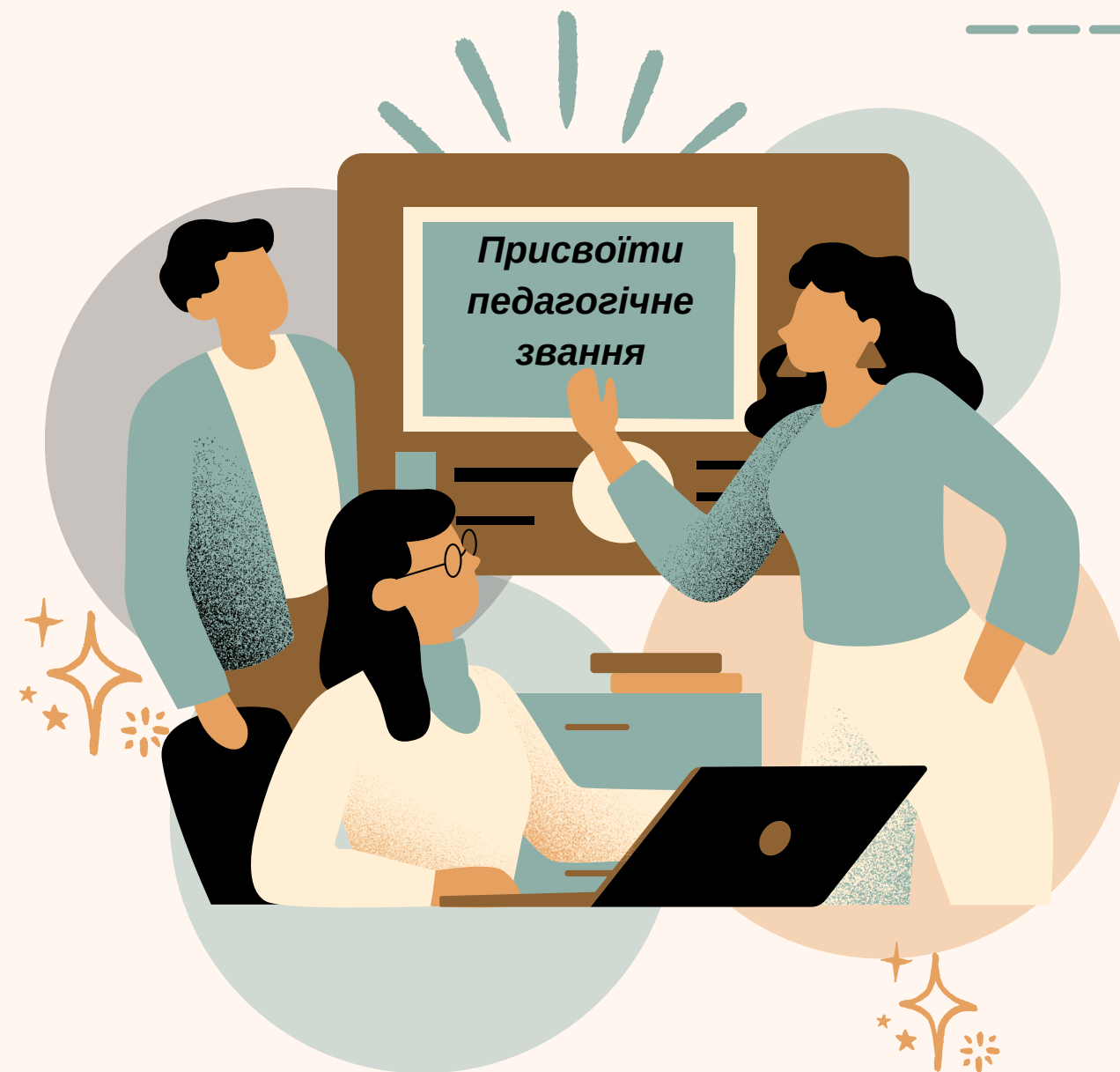


Оновлено вимоги до присвоєння педагогічних звань

# ЗМІНИ У ПРИСВОЄННІ ПЕДАГОГІЧНОГО ЗВАННЯ ОКРЕМИМ КАТЕГОРІЯМ ПЕДАГОГІЧНИХ ПРАЦІВНИКІВ

## Положення 2022

Педагогічним працівникам, посади яких не передбачають присвоєння кваліфікаційних категорій за результатами атестації визначається відповідність (невідповідність) займаній посаді та у порядку, визначеному законодавством, встановлюється (підтверджується) тарифний розряд (Розділ І, п.5)



## Положення 2024

Педагогічним працівникам, посади яких відповідно до законодавства не передбачають присвоєння кваліфікаційних категорій, за результатами атестації встановлюється відповідність займаній посаді та, в порядку визначеному законодавством, за рекомендацією атестаційної комісії установлюється (підтверджується) тарифний розряд, а також **може бути присвоєно педагогічне звання** (Розділ І, п.5)



Уточнено можливості присвоєння педагогічного звання працівникам, посади яких не передбачають присвоєння кваліфікаційних категорій

# ЗМІНИ В АТЕСТАЦІЇ ЗА РЕЗУЛЬТАТАМИ СЕРТИФІКАЦІЇ ПЕДАГОГІЧНИХ ПРАЦІВНИКІВ

## Положення 2022

Успішне проходження сертифікації зараховується як проходження атестації педагогічним працівником, а також є підставою для присвоєння йому відповідної кваліфікаційної категорії та/або педагогічного звання. (Розділ I, п.13)



## Положення 2024

Успішне проходження сертифікації зараховується як проходження атестації педагогічним працівником та є підставою для присвоєння атестаційною комісією йому **чергової кваліфікаційної категорії** та/або педагогічного звання чи **підтвердження наявної вищої кваліфікаційної категорії та/або педагогічного звання з дня подачі до атестаційної комісії сертифіката.** (Розділ I, п.13)



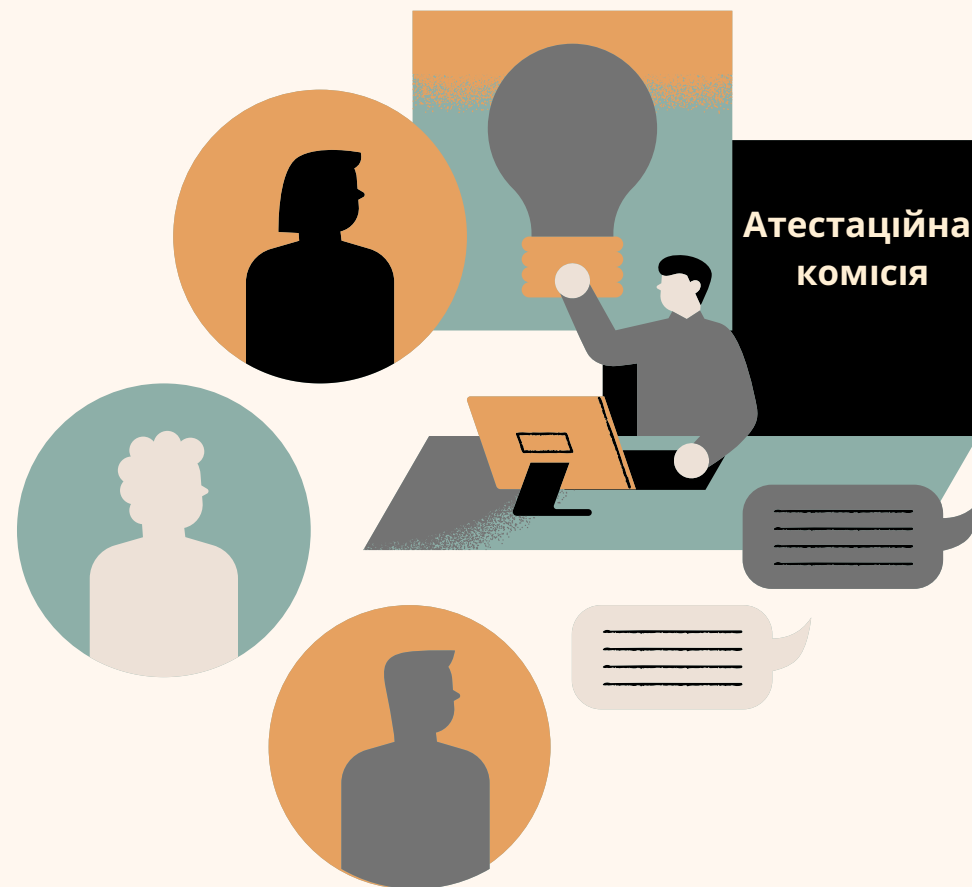
Уточнено умови атестації педагогічних працівників, які успішно пройшли сертифікацію

# ЗМІНИ У СТВОРЕННІ АТЕСТАЦІЙНИХ КОМІСІЙ

## Положення 2022

Атестаційні комісії I рівня створюються в закладах освіти, відокремлених структурних підрозділах, у яких працює більше 15 педагогічних працівників. (Розділ II, п.1)

Атестаційні комісії II рівня створюються в органах управління у сфері освіти сільських, селищних, міських рад, закладах професійної (професійно-технічної) освіти, фахової передвищої та вищої освіти, які мають відокремлені структурні підрозділи. (Розділ II, п.1)



## Положення 2024

*Суб'єктами створення атестаційних комісій є заклади освіти, органи управління у сфері освіти сільських, селищних, міських рад, районних у містах Києві та Севастополі державних адміністрацій, заклади професійної (професійно-технічної) освіти, фахової передвищої та вищої освіти, які мають відокремлені структурні підрозділи, Міністерство освіти і науки, молоді та спорту Автономної Республіки Крим, органи управління у сфері освіти обласних, Київської та Севастопольської міських державних адміністрацій, центральні органи виконавчої влади, їх територіальні підрозділи, інші заклади, установи та організації (зокрема засновники приватних закладів освіти), які можуть створювати атестаційні комісії I-III рівнів.* (Розділ II, п.1)

Атестаційні комісії I рівня створюються в закладах освіти, відокремлених структурних підрозділах, у яких працює **15 та більше** педагогічних працівників, *які перебувають у трудових відносинах із закладом освіти.* (Розділ II, п.1)

*Заклади освіти приватної форми власності за рішенням їх засновника можуть створювати атестаційні комісії I рівня самостійно, або спільно з іншими закладами освіти на договірних засадах незалежно від кількості педагогічних працівників, які в них працюють.*

Атестаційні комісії II рівня створюються в органах управління у сфері освіти сільських, селищних, міських рад, *районних у містах Києві та Севастополі державних адміністрацій*, закладах професійної (професійно-технічної) освіти, фахової передвищої та вищої освіти, які мають відокремлені структурні підрозділи, *інших закладах, установах та організаціях у сфері управління, або підпорядкуванні яких є заклади освіти.* (Розділ II, п.1)

*Повноваження атестаційної комісії починаються з дня видання наказу (рішення) про її створення та діють до набуття повноважень атестаційною комісією, створеною відповідно до наказу (рішення) про її створення для проведення атестації у наступному навчальному році.* (Розділ II, п.2)



Визначено суб'єктів створення атестаційних комісій. Уточнено умови створення атестаційних комісій I рівня, комісій в закладах освіти приватної форми власності та терміни набуття ними повноважень



# ЗМІНИ У ПРИЗНАЧЕНІ ГОЛОВИ АТЕСТАЦІЙНОЇ КОМІСІЇ

## Положення 2022

Головою атестаційної комісії I рівня є керівник (заступник керівника) закладу освіти, структурного підрозділу. (Розділ II, п.3)



## Положення 2024

Головою атестаційної комісії є особа, **визначена рішенням (наказом) суб'єкта її створення, та яка має право на здійснення педагогічної діяльності.**

Головою атестаційної комісії, суб'єктом створення якої є **орган державної влади, місцевого самоврядування, заклад освіти державної чи комунальної форми власності**, є керівник (заступник керівника) суб'єкта її створення.

**Головою комісії, створеної у закладі дошкільної освіти чи іншому суб'єкті, що провадить діяльність у сфері дошкільної освіти може бути вихователь-методист.**

(Розділ II, п.3)

# ЗМІНИ У РОБОТІ АТЕСТАЦІЙНИХ КОМІСІЙ

## Положення 2022

Атестаційна комісія I рівня розглядає документи, подані педагогічними працівниками (крім керівників) закладу освіти, відокремленого структурного підрозділу, встановлює їх відповідність вимогам законодавства та вживає заходів щодо перевірки їх достовірності (за потреби). (Розділ II, п.7)

## Положення 2024

Атестаційна комісія I рівня розглядає документи, подані педагогічними працівниками закладу освіти (крім керівників), встановлює їх відповідність вимогам законодавства та вживає заходів щодо перевірки їх достовірності (за потреби). **Розглядає документи для проведення позачергової атестації педагогічних працівників подані засновниками, керівниками закладів освіти** відповідно до вимог пункту 5 розділу I цього Положення. (Розділ II, п.7)



Уточнено вимоги до голови атестаційної комісії та повноваження атестаційної комісії I рівня, оновлено графік проведення атестації

# ЗМІНИ У ПОРЯДКУ ПРОВЕДЕННЯ АТЕСТАЦІЇ

## Положення 2022

До 10 жовтня поточного року атестаційні комісії:

- складають та затверджують список педагогічних працівників, які підлягають черговій атестації, строки проведення їх атестації та графік проведення засідань атестаційної комісії;
- визначають строк та адресу електронної пошти для подання педагогічними працівниками документів (у разі подання в електронній формі). (Розділ III, п.1)

Протягом п'яти робочих днів з дня оприлюднення інформації педагогічний працівник, який атестується, може подати до атестаційної комісії документи, що, на його думку, свідчать про педагогічну майстерність та/або професійні досягнення.



## Положення 2024

**До 20 жовтня** поточного року атестаційні комісії:

- складають та затверджують список педагогічних працівників, які підлягають черговій атестації в поточному навчальному році, строки проведення їх атестації та графік проведення засідань атестаційної комісії;
- визначають строк та адресу електронної пошти для подання педагогічними працівниками документів (у разі подання в електронній формі). (Розділ III, п.1)

**У закладах освіти, у яких працює менше ніж 15 педагогічних працівників, списки працівників, які підлягають черговій атестації, готує керівник закладу освіти та надає їх атестаційній комісії відповідного рівня до 01 жовтня поточного року.** (Розділ III, п.1)

**Для проведення позачергової атестації педагогічних працівників у випадках, передбачених абзацами другим та третім пункту 5 розділу I цього Положення, керівник, засновник (уповноважена особа) закладу освіти до 10 грудня поточного навчального року подає список таких працівників на розгляд атестаційної комісії.** (Розділ III, п.1)

**Протягом 10 робочих днів з дня оприлюднення інформації педагогічний працівник, який атестується, може подати до атестаційної комісії документи, що, на його думку, свідчать про педагогічну майстерність та/або професійні досягнення.** (Розділ III, п.3)

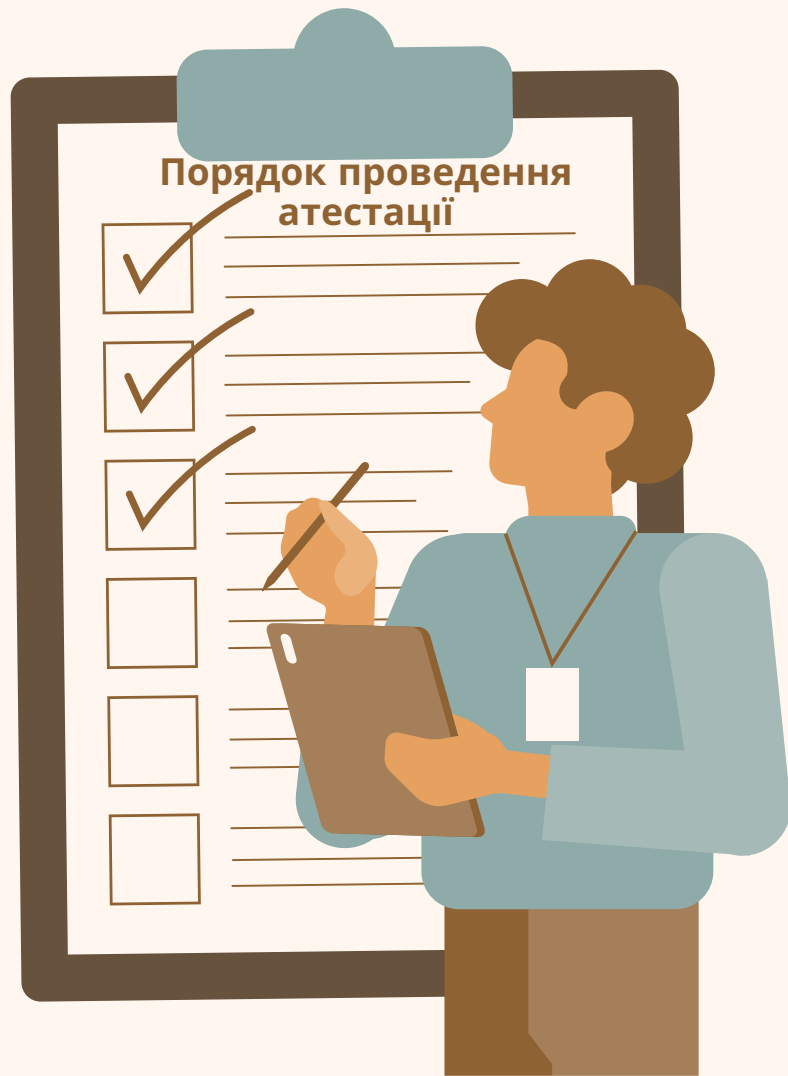


Оновлено графік подачі документів та проведення атестації

# ЗМІНИ У ПОРЯДКУ ПРОВЕДЕННЯ АТЕСТАЦІЇ

## Положення 2022

Для належного оцінювання професійних компетентностей педагогічного працівника атестаційна комісія може прийняти рішення про вивчення практичного досвіду його роботи. У такому випадку атестаційна комісія має визначити зі складу членів атестаційної комісії членів, які аналізуватимуть практичний досвід роботи педагогічного працівника, а також затвердити графік заходів з його проведення.



## Положення 2024

Для належного оцінювання професійних компетентностей педагогічного працівника атестаційна комісія може прийняти рішення про вивчення практичного досвіду його роботи. У такому випадку атестаційна комісія визначає зі свого складу осіб, які аналізуватимуть практичний досвід роботи педагогічного працівника, та затверджує графік заходів з вивчення й оцінювання його діяльності та професійних компетентностей.

**У разі необхідності, за рішенням атестаційної комісії для вивчення практичного досвіду роботи педагогічного працівника можуть залучатися інші педагогічні працівники (експерти), які не входять до складу атестаційної комісії.**

**Не можуть залучатися для вивчення практичного досвіду роботи педагогічного працівника особи, які є близькими родичами такого працівника та які можуть мати потенційний або реальний конфлікт інтересів.**

**Особи, які підписують протокол можуть у письмовій формі викласти окрему думку щодо рішення атестаційної комісії, яка додається до протоколу.**

**Окрема думка інших членів атестаційної комісії може бути висловлена в усній формі, з обов'язковим внесенням її до протоколу. (Розділ III, п.9)**



Оновлено графік проведення атестації

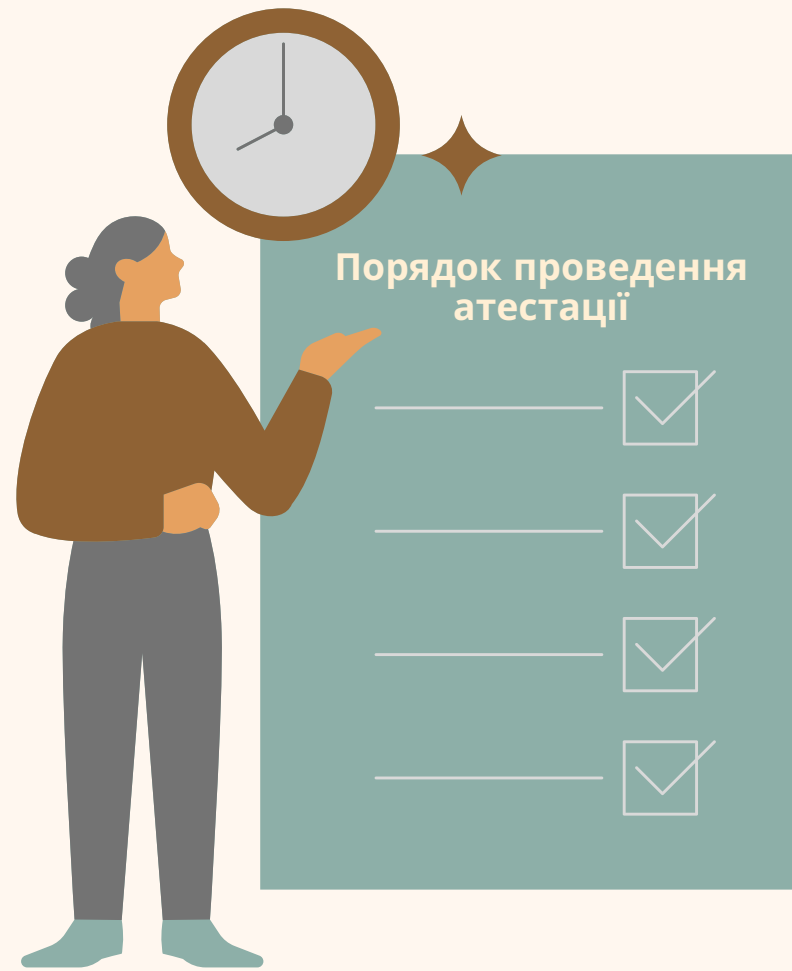
# ЗМІНИ У ПОРЯДКУ ПРОВЕДЕННЯ АТЕСТАЦІЇ

## Положення 2022

Рішення атестаційної комісії є підставою для видання (не пізніше трьох робочих днів з дня отримання документів, зазначених у пункті 12 цього розділу) відповідного наказу керівником закладу освіти, відокремленого структурного підрозділу. Педагогічні працівники повинні бути ознайомлені з наказом упродовж трьох робочих днів із дати його видання підпис.

Наказ за результатами атестації упродовж трьох робочих днів із дня його прийняття має бути поданий до бухгалтерії закладу освіти, де працює педагогічний працівник, чи до централізованої бухгалтерії, що здійснює бухгалтерський облік відповідного закладу освіти, для нарахування заробітної плати та проведення відповідного перерахунку.

Оплата праці з урахуванням результатів атестації проводиться з дати видання наказу за результатами атестації. (Розділ III, п.14)



## Положення 2024

На підставі рішення атестаційної комісії в строк, що не перевищує **7 робочих днів** з дня його прийняття, суб'єкт призначення педагогічного працівника (керівника закладу освіти чи його заступника) видає відповідний наказ та впродовж 3 робочих днів із дати його видання ознайомлює з ним педагогічного працівника підпис.

Наказ за результатами атестації впродовж 3 робочих днів із дня його видання має бути поданий до бухгалтерії закладу освіти, де працює педагогічний працівник, чи до централізованої бухгалтерії, що здійснює бухгалтерський облік відповідного закладу, установи освіти, для нарахування заробітної плати та проведення відповідного перерахунку.

Оплата праці з урахуванням результатів атестації проводиться **з дати прийняття атестаційною комісією рішення за результатами атестації.** (Розділ III, п.12)



Визначено коли враховувати результати атестації для оплати праці педагогічного працівника



ДУ “Український інститут розвитку освіти”



[uied.org.ua](http://uied.org.ua)



вул. Митрополита Василя Липківського, 36, 03035, Київ, Україна



[info@uied.org.ua](mailto:info@uied.org.ua)

